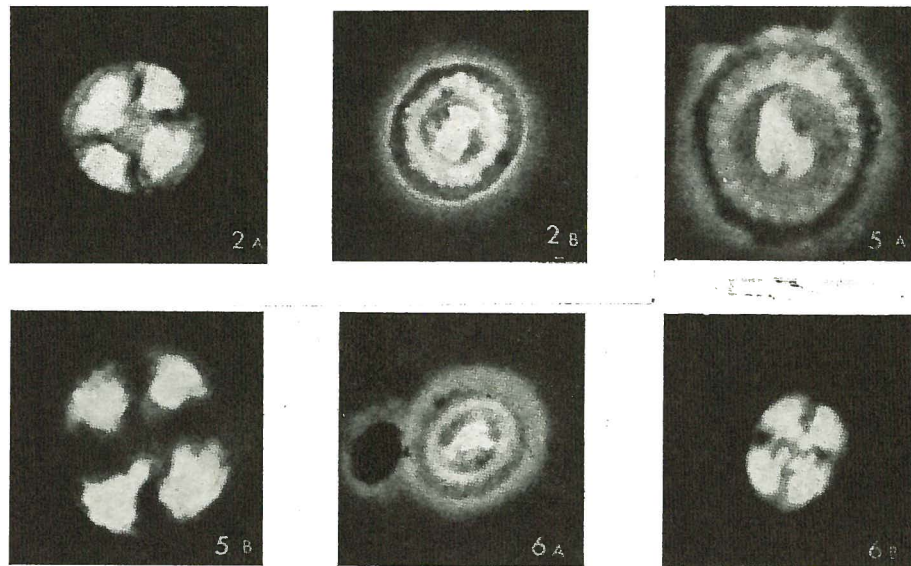


Coccolithus hoellvikensis FORCHHEIMER, 1968



FIGS. 2a-2b — *Coccolithus hoellvikensis* n. sp. x 2400 ca. 2: a, X-Nicols; b, Phasenkontrast; Gault-Cenoman Sammlungsnummer: S.G.U. 11 - HI - 1235,50; Seite: 26.

FIGS. 5a-5b — *Coccolithus hoellvikensis* n. sp. x 4000 ca. 5: a, Phasenkontrast; b, X-Nicols; Gault-Cenoman Sammlungsnummer: S.G.U. 1 - HI - 1235,50; Seite: 26.

FIGS. 6a-6b — *Coccolithus hoellvikensis* n. sp. x 2400 ca. 6: a, Phasenkontrast; b, X-Nicols; Gault-Cenoman Sammlungsnummer: S.G.U. 1 - HI - 1235,50; Seite: 26.

Description:

Proximale Scheibe etwas kleiner als distale. Anzahl kristalliner Elemente in beiden Scheiben 30—40; Zentralöffnung ohne Querelemente, unregelmässig rhombisch. Elemente der proximalen Scheibe mit einem charakteristischen scharfspitzigen Zahn nahe der Zentralöffnung; peripherer Teil aller Elemente der proximalen Scheibe zugespitzt, derjenige der distalen Scheibe abgestumpft.

Im Lichtmikroskop ist die Zentralöffnung ein charakteristisches Merkmal (Bild 6 a), Einzelheiten deineren Baues sind nicht erkennbar, wohl aber die Zahl der kristallinen Elemente.

Remarks:

Unsere Art unterscheidet sich von *Coccolithus pelagicus*-Gruppe hauptsächlich durch die mehr oder weniger einfache rhombische Zentralöffnung. Der zentrale Zahn auf den proximalen Elementen (und deren Anzahl) sind ein Charakteristikum, dass sonst wenig beobachtet wird und von spezifischen Wert sein kann. Die Form variiert teils in der Grösse ($8,5-5,4 \mu \times 7,0-4,2 \mu$ ($q = 1,2$)), teils in der Anzahl der kristallinen Elemente. Von *Ericsonia hesslandii* HAQ

(1966), die sich durch eine zentrale Öffnung und 3 Scheiben auszeichnet, spezifisch genetisch gut getrennt durch nur zwei Scheibenelemente und eine unregelmässige, grössere Öffnung. Sowohl im Elektronen- als auch im Lichtmikroskop ist die Art leicht erkenntlich.

Type level:

Gault-Cenomanian.

Type locality:

Core of boring Höllviken I, Scania, Sweden; 1234 m of depth.

Depository:

Sveriges Geologiska Undersökning. Holotype: S.G.U. 4935 - HI - 1234.

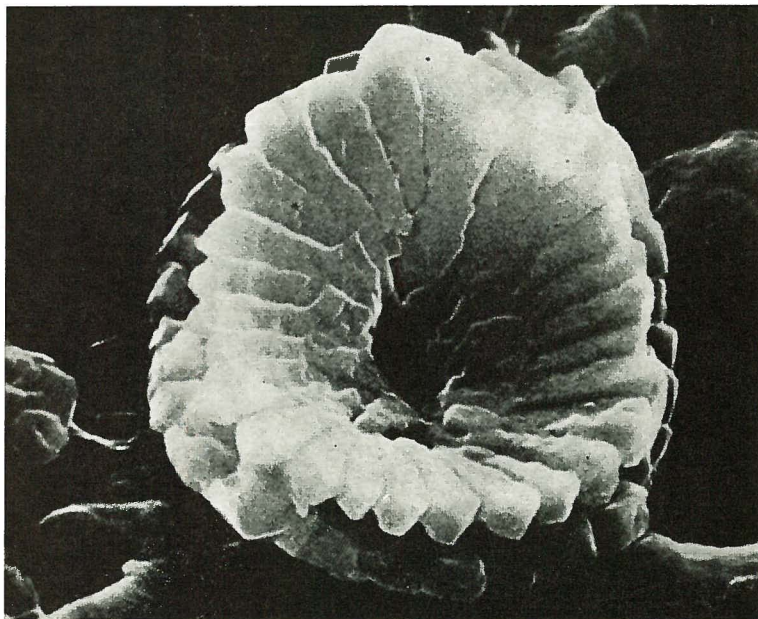


FIG. 6 — *Coccolithus hoellvikensis* n. sp.
Scanning-Elektronenphotogramm der proximalen Seite, 12 000 fach
Bohrung Höllviken I,
1234 m, Cenoman
Sammlungsnummer:
S.G.U. 4935 - HI - 1234

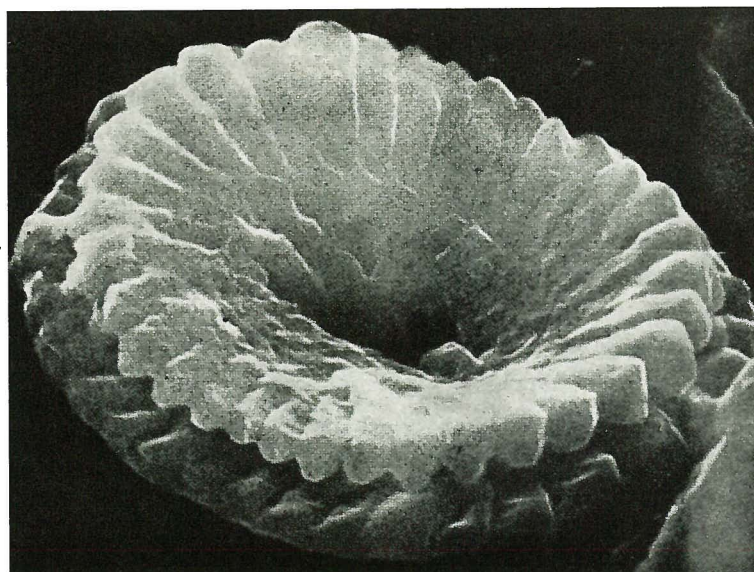


FIG. 7 — *Coccolithus hoellvikensis* n. sp.
Scanning-Elektronenphotogramm der proximalen Seite, 12 000 fach
Bohrung Höllviken I,
1234 m, Cenoman
Sammlungsnummer:
S.G.U. 4924 - HI - 1234

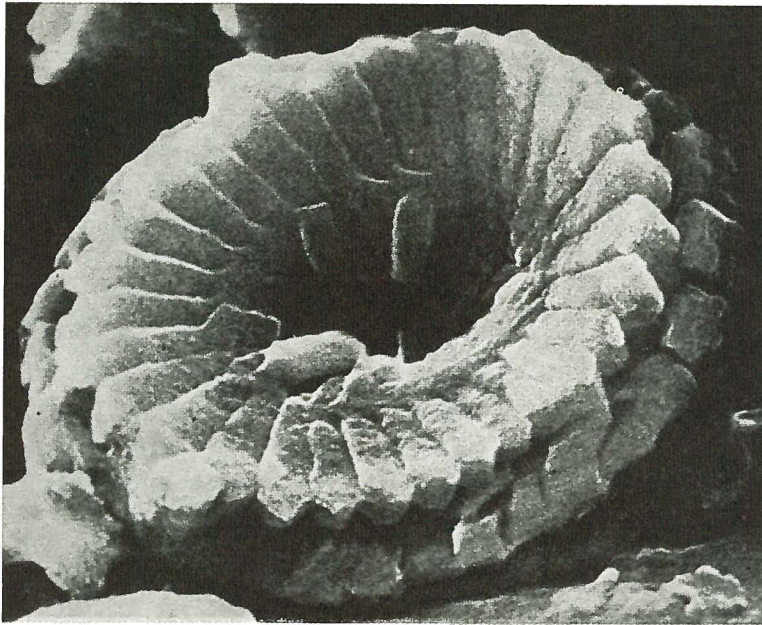


FIG. 8 — *Coccolithus hoellvikensis* n. sp.
Scanning-Elektronenphotogramm der
proximalen Seite, 13 000 fach
Bohrung Höllviken I,
1235,50 m, Gault-Cenoman
Sammlungsnummer:
S.G.U. 5004 - HI - 1235,50

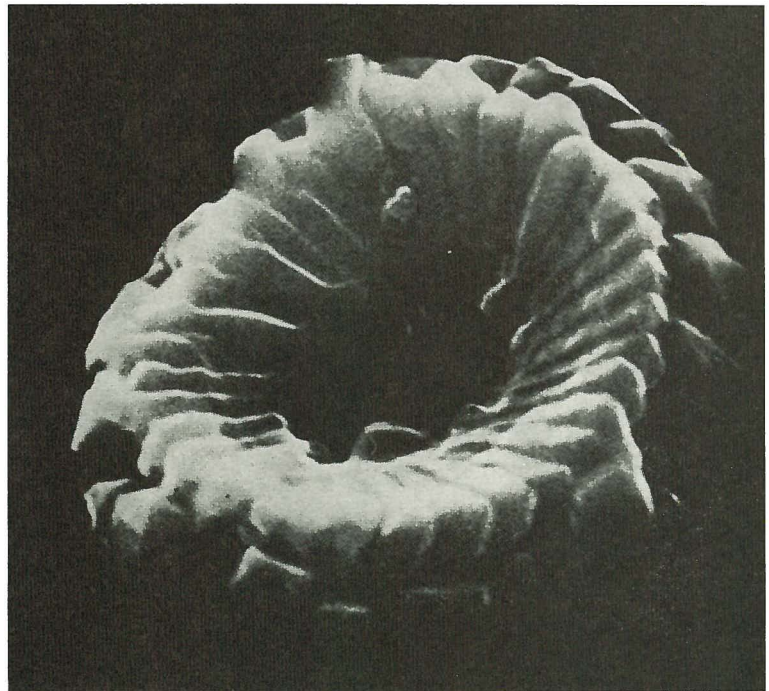


FIG. 9 — *Coccolithus hoellvikensis* n. sp.
Scanning-Elektronenphotogramm der
proximalen Seite, 13 500 fach
Bohrung Höllviken I,
1234 m, Cenoman
Sammlungsnummer:
S.G.U. 4903 - HI - 1234

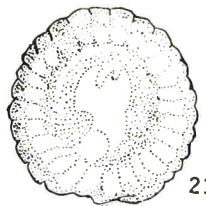


FIG. 2 — *Coccolithus hoellvikensis* n. sp.
FIG. 6 — *Coccolithus hoellvikensis* n. sp.
FIG. 23 — *Coccolithus hoellvikensis*
n. sp.

Author:

Forchheimer S., 1968, p. 28; pl. 1, figs. 2a-2b, 5a-5b, 6a-6b; photos-SEM 6-9; text-fig. 2, n° 2, 6, 23.

Reference:

Die Coccolithen des Gault-Cenoman, Cenoman und Turon in der Bohrung Höllviken I, Südwest-Schweden. Sveriges Geol. Undersökning, ser. C, n° 635, vol. 62, n° 6, pp. 1-64, pls. 1-9, photos-SEM 1-22, text-figs. 1-4.