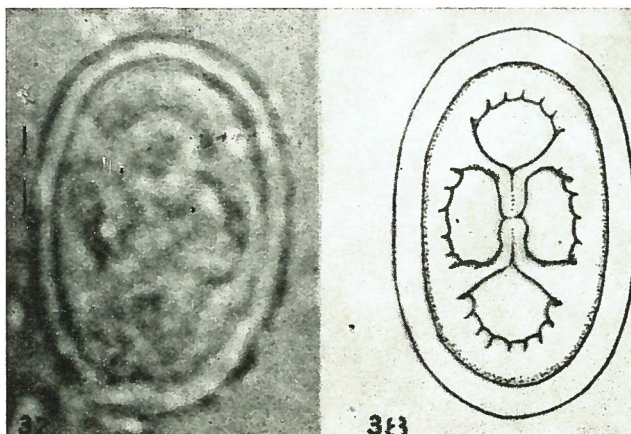


**Staurolithites majus** CARATINI, 1963



Figs. 37, 38 — *Staurolithites majus* n. c. x 3000.

**Description:**

Corpuscule calcaire elliptique.

Une marge étroite et assez régulière entoure une couronne interne plus large et moins épaisse. Cette couronne porte à sa partie interne une ornementation simple consistant en une vingtaine d'incisions peu profondes délimitant autant de dents. Le contour interne de cette couronne n'est pas elliptique. Elle supporte, en effet, quatre trabécules qui s'épanouissent largement à son contact. Ces élargissements sont symétriques par rapport aux axes de l'ellipse.

Les quatre appendices qu'ils supportent convergent dans la partie centrale du coccolithe en un pont longitudinal creusé d'un sillon médian.

Dimensions: Holotype: longueur 13  $\mu$ , largeur 9  $\mu$ .

Autres spécimens: longueur 8 à 13  $\mu$ , largeur 5 à 9  $\mu$ .

**Remarks:**

Remarquons que *Discolithus anceps* GÓRKA, 1957 ressemble à *S. majus*. Mais *D. anceps* aurait (?) un plancher et la couronne interne est lisse.

**Type level:**

Limite Cénomanién-Turonien.

Répartition: Cénomanién supérieur, Turonien inférieur.

**Type locality:**

Région de Rouen, France.

**Depository:**

Not given.

**Author:**

Caratini C., 1963, p. 26; pl. 2, figs. 37, 38.

**Reference:**

Étude des Cocolithes du Cénomanién supérieur et du Turonien de la région de Rouen. Thèse Faculté des Sciences, Université d'Alger. Publication du Laboratoire de Géologie Appliquée, pp. 1-61, pls. 1-5, text-figs. 1, 2, 1-7.