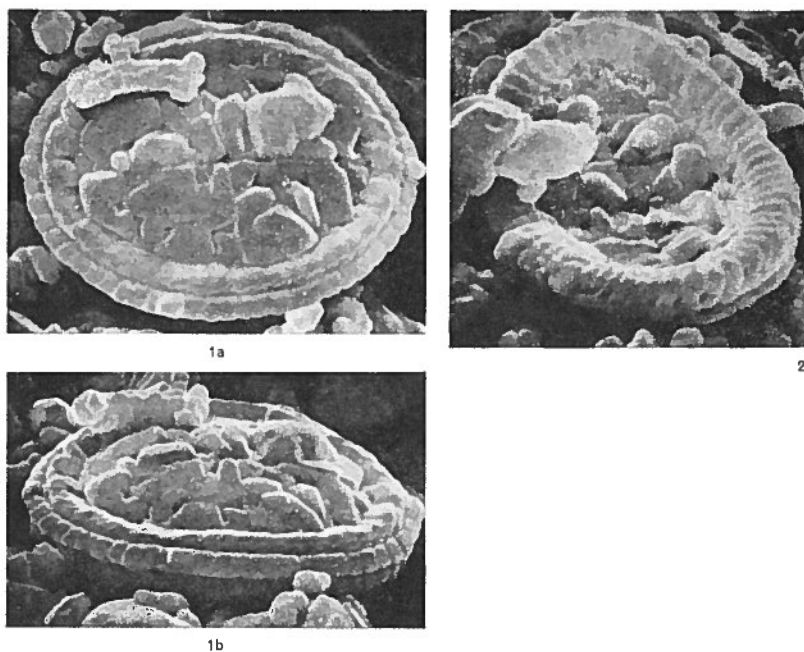


**Aspidolithus latus** NOËL, 1969



Figs. 1a-b, 2 — *Aspidolithus latus* n. sp. Campanien supérieur d'Arpenty (profondeur 7,5 m). x 6000 env. 1a, b) Holotype, face supérieure et profil. 1a) Cliché S. 1369.  $\alpha$  (\*) = 0°. 1b) Cliché S. 1368.  $\alpha$  = 45°. 2) Holotype face inférieure. Cliché S. 1422  $\alpha$  = 45°.

(\*)  $\alpha$  désigne l'angle d'observation du coccolithe au Stereoscan (par rapport à la verticale).

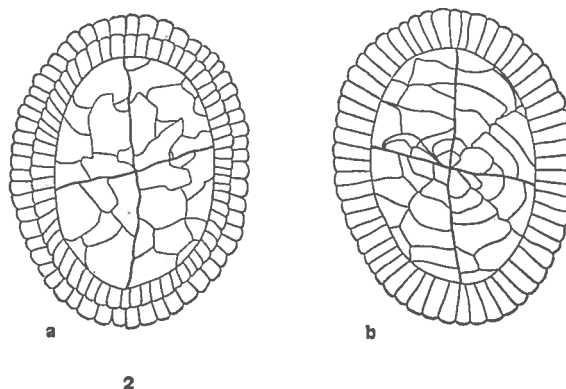


Fig. 2a, b — *Aspidolithus latus* n. sp. 2a) Vue apicale de la face distale. On remarquera les deux cycles d'éléments bordant l'aire centrale. 2b) Vue apicale de la face proximale. x 7500 environ.

**Description:**

Diagnose: Coccolithe elliptique large, avec une couronne marginale formée de deux séries superposées de 56 à 60 éléments en disposition radiaire, faisant entre elles un angle rentrant; aire centrale, vaste, limitée par un cycle de cristaux nombreux, réguliers, légèrement inclinés par rapport aux plans radiaux de l'ellipse définie par le coccolithe, se chevauchant les uns les autres dans le sens contraire de celui des aiguilles d'une montre; zone centrale convexe en vue proximale, constituée de cristaux de grande taille, enchevêtrés, ordonnés suivant un axe longitudinal et un axe transversal (faisant un angle de 5° à 10° avec le petit axe du coccolithe).

**Remarks:**

Rapports et différences: *Aspidolithus latus* diffère de *Aspidolithus angustus* par son aire centrale plus vaste et la construction du cycle de cristaux adossé à la couronne marginale (voir plus haut). *Aspidolithus latus* diffère de *Aspidolithus signatus* par la structure de son aire centrale plus massive, par sa couronne marginale comportant un plus grand nombre d'éléments constitutifs. *Aspidolithus latus* diffère de *Aspidolithus parvus* par la taille de sa zone centrale beaucoup plus grande et par la régularité du cycle de cristaux adossé à la couronne marginale.

Note: In the subsequent publication (Noël D., 1970, Coccolithes crétacés. La craie campanienne du Bassin de Paris. Centre Nat. Rech. Sci., Paris, p. 76) *Aspidolithus latus* is referred to the genus *Broinsonia* BUKRY, 1969 (*Broinsonia lata* (NOËL) nov. comb.).

**Type level:**

Campanien supérieur.

**Type locality:**

Arpenty, Essonne, Bassin de Paris, France.

**Depository:**

Laboratoire de Géologie du Muséum National d'Hist. Nat., Paris. Holotype: S. 1369, 1368; fig. 1a, b: face supérieure et profil. S. 1422, face inférieure, fig. 2.

**Author:**

Noël D., 1969, p. 196; pl. 2, figs. 1a, b, 2; text-fig. 2a, b.

**Reference:**

*Arkhangelskiella* (Coccolithes crétacés) et formes affines du Bassin de Paris. Rev. Micropaléont., vol. 11, n° 4, pp. 191-204, pls. 1-3, text-figs. 1-3.