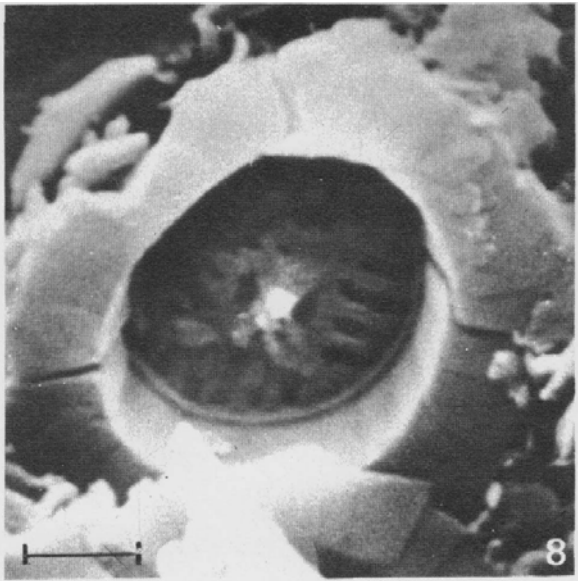
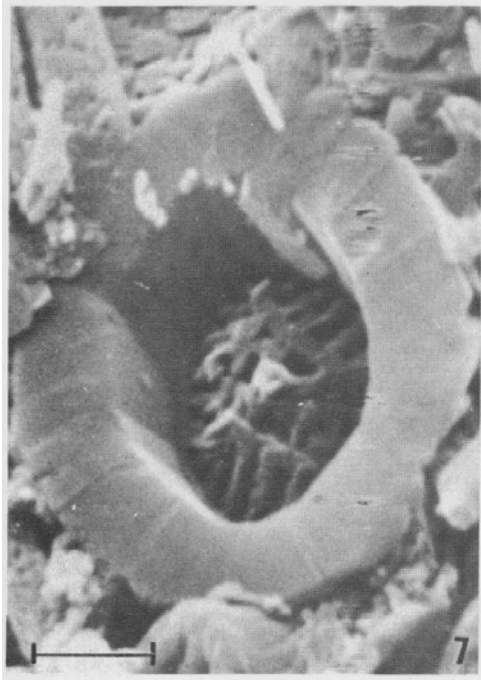
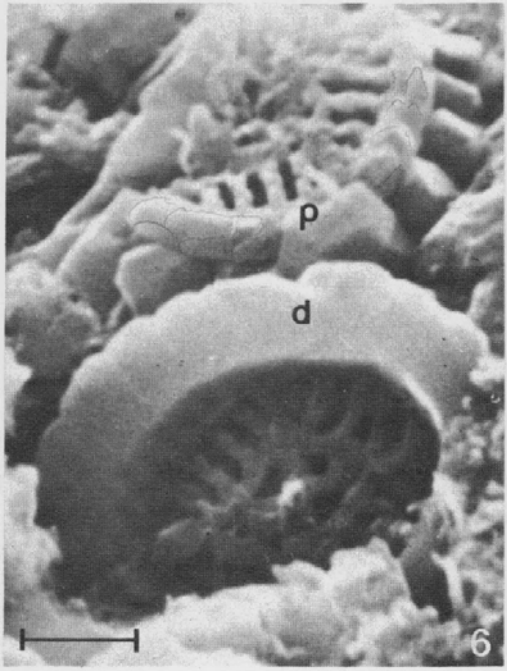
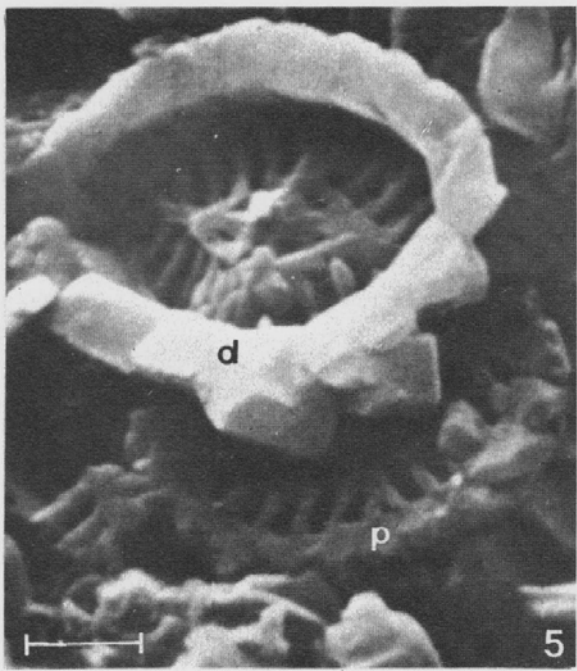
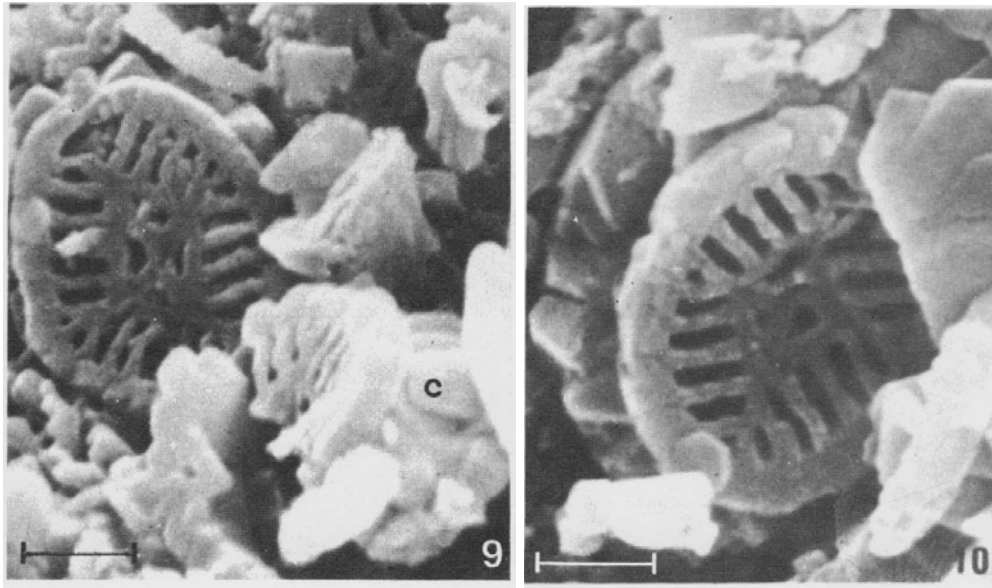


15. *Catillus serrai* Goy (1981)





Scale bars=1 $\mu$ m

Pl. 27, figs 5-10

**Holotype:** Cliché n° 2911 –Pl. 27, Fig. 5

**Origine du nom:** Dédié à M.O. Serra.

**Localité type:** Vacherauville.

**Niveau-type:** Toarcien inférieur, zone à *Serpentinus* ("Schistes Carton") – Va 1, prof.: 709,4m.

**Diagnose:** Une espèce du genre *Catillus* avec une marge assez large et élevée. La structure losangique est de petite taille et les barres radiales longues.

**Description:** Coccolithe elliptique large dont la couronne marginale est constituée d'une série d'éléments verticaux nombreux, élevés et aplatis dans leur portion distale (Pl. 27, Fig. 5-8). La limite entre la couronne marginale et l'aire centrale est marquée du côté distal par un sillon traduisant la présence d'une deuxième série située en position basale (Pl. 27, Fig. 8) et soutenant le dispositif de l'aire centrale qui est vaste. Ce dispositif comprend quatre barres constituant un petit losange dont les diagonales sont occupées par de petits contreforts peu marqués, se prolongeant vers la marge. A la croisée de contreforts, se situe un petit bouton central. Le dispositif est complété par des barres radiales longues, joignant la marge au losange central. Compte tenu des aboutissements des petits contreforts (situés dans les axes de l'ellipse), le nombre de barres est d'environ vingt (Pl. 27, Fig. 9, 10).

**Rapports et différences:** Les différences avec *Catillus hommerili* Goy sont les suivantes: taille et hauteur du coccolithe moindres chez cette dernière espèce. Par contre, la structure losangique est beaucoup plus développée chez *Catillus hommerili* Goy que chez *Catillus serrai* n. sp. et par voie de conséquence les barres radiales y sont moins

développées. Enfin, la minuscule hampe (bouton centrale) présente chez l'espèce serrai est absente chez l'espèce *hommerili*.

Notons enfin que chez ces deux espèces, la hauteur de la marge n'est jamais très importante ce qui permet une bonne observation de l'aire centrale.

**Dimensions mesurées (en microns):**

n° cliché	G. A.	P. A	L. C.	H.C.
2911 Holotype (Fig. 27, Fig. 5)	4,1	3,1	0,6	
3092 (Pl. 27, Fig. 7)	4,7	4,2	0,9	
3102 (Pl. 27, Fig. 6)	4,8	3,8	0,8	
2886 (Pl. 27, Fig. 8)	5,1	4,6	0,9	
3153 (Pl. 17, Fig. 9)				1,7

**Distribution:** Nombre de coccolithes observés: 20 environ. Pas de véritables restes de coccosphères mais quelquefois coccolithes groupés par deux ou trois. Toarcien inférieur des sondages de Lorraine: Vacherauville 1, GERB 1.

Goy, G., 1981 Nannofossiles calcaires des Schistes carton (Toarcien inférieur) du Bassin de Paris. Documents de la RCP 459, Editions du BRGM, Orléans. pp. 1-86.