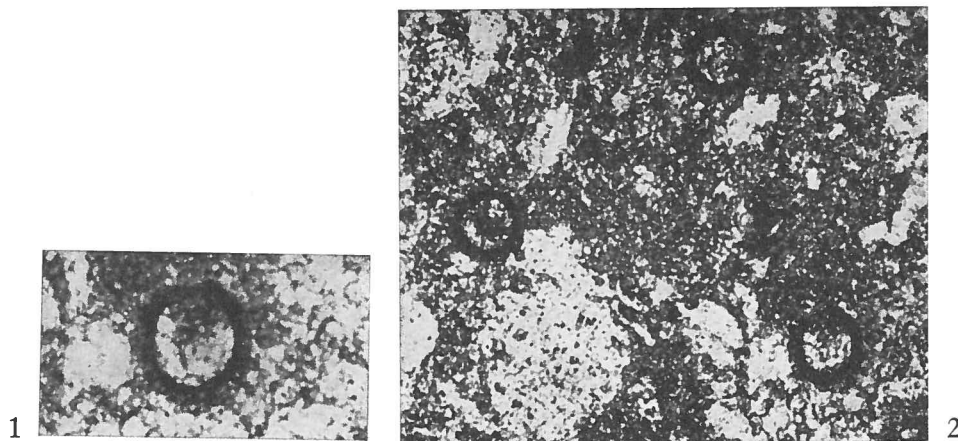


Stomiosphaera pulla BORZA, 1964



FIGS. 1-2 — *Stomiosphaera pulla* n. sp. aus den rosenroten Knollenkalk des Malm (Kimmeridge) der Czorsztyner Serie der inneren Klippenzone, SO von Maríková. Vergr. 275 x.

Description:

Diagnose: Schale einkammerig, kugelig, mit einer Mündung, durch zwei Schichten gebildet.

Beschreibung: Durchschnittsgrösse der Schalen 50—60 μ . Die Innenschicht der Schale ist dunkel, durch kleine Granuli gebildet, ihre Dicke ist 1—2 μ . Die Aussenschicht hat Radialstruktur, aus sehr feinen, bräunlichen Lamellen gebildet, Dicke der Schichte 4—6 μ . In Richtung gegen die Mündung mässige Verjüngung der Schalendicke. Die Grösse der Mündung etwa $\frac{1}{3}$ des Schalendurchmessers.

Dimensionen des Holotypus: Schalendurchmesser 56 μ , Innenschicht 2 μ , Dicke der Aussenschicht 4 μ .

Remarks:

Eine Abbildung der angeführten Art gibt auch M. Eliás (1957) Taf. I, Fig. 2 und führt sie aus den Schichten von Tešín-Hradište der schlesischen Kreide (wahrscheinlich Hauteriv-Barrem) an.

Type level:

Malm (Kimmeridge) - rosenrote Knollenkalk der Czorsztyner Serie der inneren Klippenzone. Im Malm (Kimmeridge der Czorsztyner Serie des Váh-Tales und der Pieninen, Serie von Pruské der Inneren Klippenzone und der Manín-Serie aus dem Váh-Tale in Vergesellschaftung mit *Globochaete alpina* LOMBARD, *Saccocoma* sp., *Stomiosphaera malmica* n. sp., *Patelloides juvavica* LEISCHNER, *Globigerina* sp.

Type locality:

SO von Maríková (NW von Považská Bystrica), West Karpaten.

Depository:

Holotype: das auf Taf. II, Fig. 1 abgebildete und in den Sammlungen des Geologischen Laboratoriums der Slowakischen Akademie der Wissenschaften in Bratislava, Dünnschl. Nr. SAV-12 deponierte Exemplar.

Author:

Borza K., 1964, p. 192; pl. 2, figs. 1-2.

Reference:

Die Gattung *Stomiosphaera* WANNER, 1940 in den Westkarpaten. Geol. Sbornik, vol. 15, n° 2, pp. 189-195, pls. 1,2.