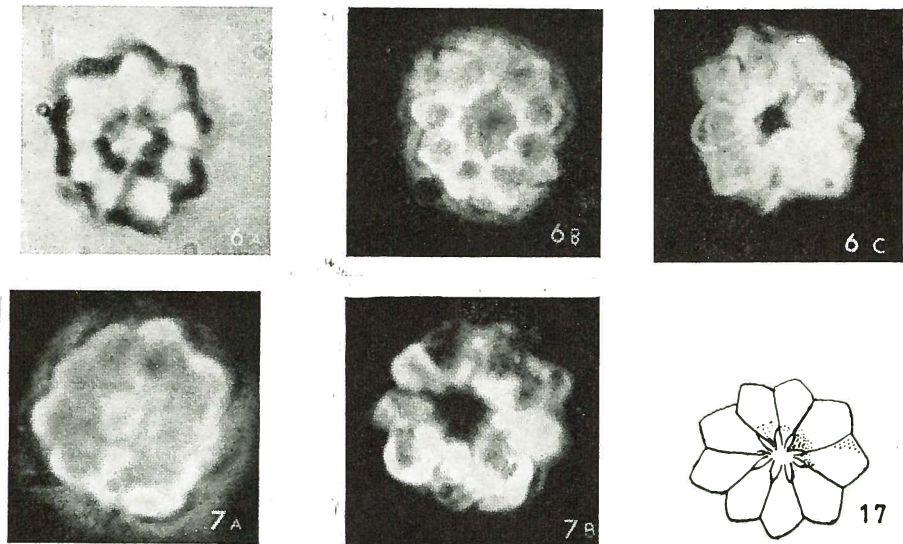


**Polycyclolithus brotzenii** FORCHHEIMER, 1968

1966. *Eprolithus floralis* STOVER ex parte, p. 149, Pl. VII, Fig. 6a-6b.



FIGS. 6a-6c — *Polycyclolithus brotzenii* n. g. n. sp. x 2400 ca. 6: a, gewöhnliches Licht; b, Phasenkontrast; c, X-Nicols; Cenoman. Sammlungsnummer: S.G.U. 4 - HI - 1233,85.

FIGS. 7a-7b — *Polycyclolithus brotzenii* n. g. n. sp. x 3700 ca. 7: a, Phasenkontrast; b, X-Nicols; Cenoman. Sammlungsnummer: S.G.U. 1 - HI - 1233,85.

FIG. 17 — *Polycyclolithus brotzenii* n. g. n. sp.

**Description:**

Ringe von wenigen Kristallelementen um einen zentralen Hohlraum; Anzahl der konzentrisch übereinander liegende Ringe mindestens 5.

Die Grösse der Formen variiert zwischen 9—7  $\mu$  im Durchmesser.

**Remarks:**

Unsere Exemplare stimmen sehr gut mit Stover's auf Pl. VII, Fig. 6 a-6 b überein, nicht mit den übrigen Typen von Stover, die sich durch vieles (siehe Gattungsdiagnose) wesentlich unterscheiden.

**Type level:**

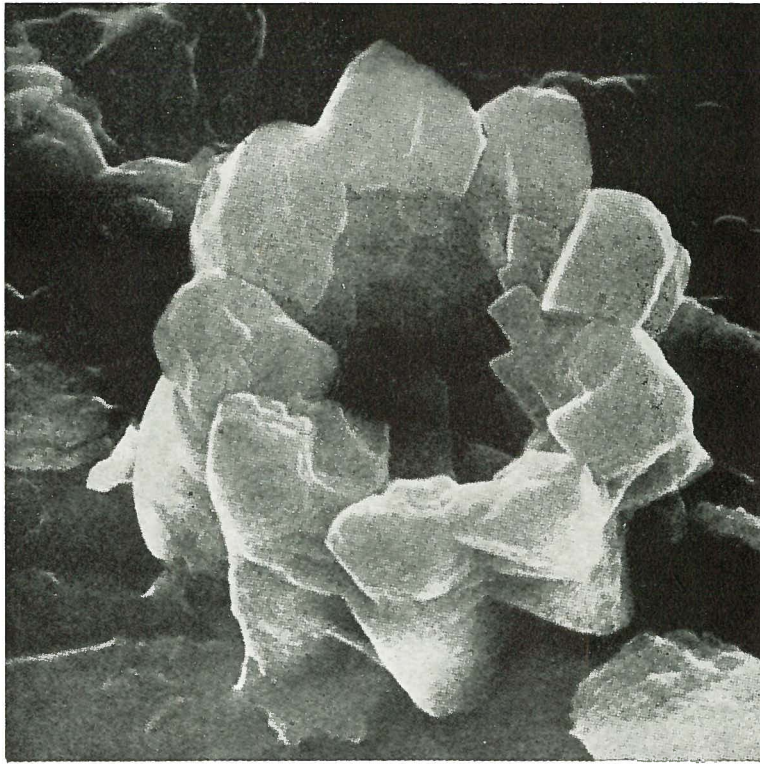
Gault-Cenomanian.

**Type locality:**

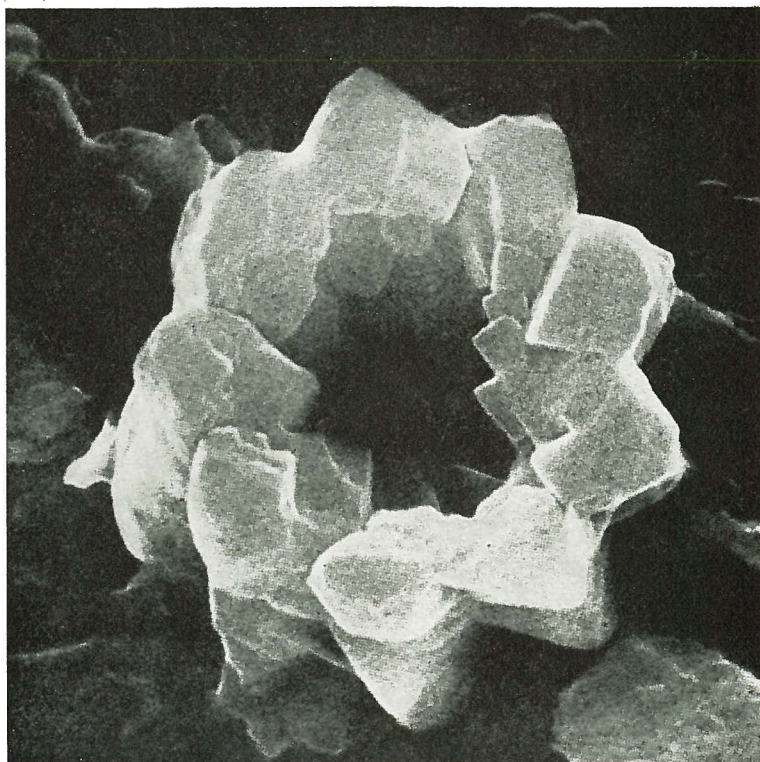
Core of boring Höllviken I, Scania, Sweden; 1234 m of depth.

**Depository:**

Sveriges Geologiska Undersökning. Holotype: S.G.U. 4928 - HI - 1234.



15



16

FIGS. 15, 16 — *Polycyclolithus brotzenii* n. g. n. sp. Scanning-Elektronenphotogramm der proximalen Seite (stereoskopisches Bildpaar, Bildebene um 6° gedreht), 12 000 fach. Bohrung Höllviken I, 1234 m, Cenoman. Sammlungsnummer: S.G.U. 4928-4929 - HI - 1234.

**Author:**

Forchheimer S., 1968, p. 41; pl. 6, figs. 6 a-6 b, 7 a-7 b; photos-SEM 15, 16; text-fig. 3, n° 17.

**Reference:**

Die Coccolithen des Gault-Cenoman, Cenoman und Turon in der Bohrung Höllviken I, Südwest-Schweden. Sveriges Geol. Undersökning, ser. C, n° 635, vol. 62, n° 6, pp. 1-64, pls. 1-9, photos-SEM 1-22, text-figs. 1-4.