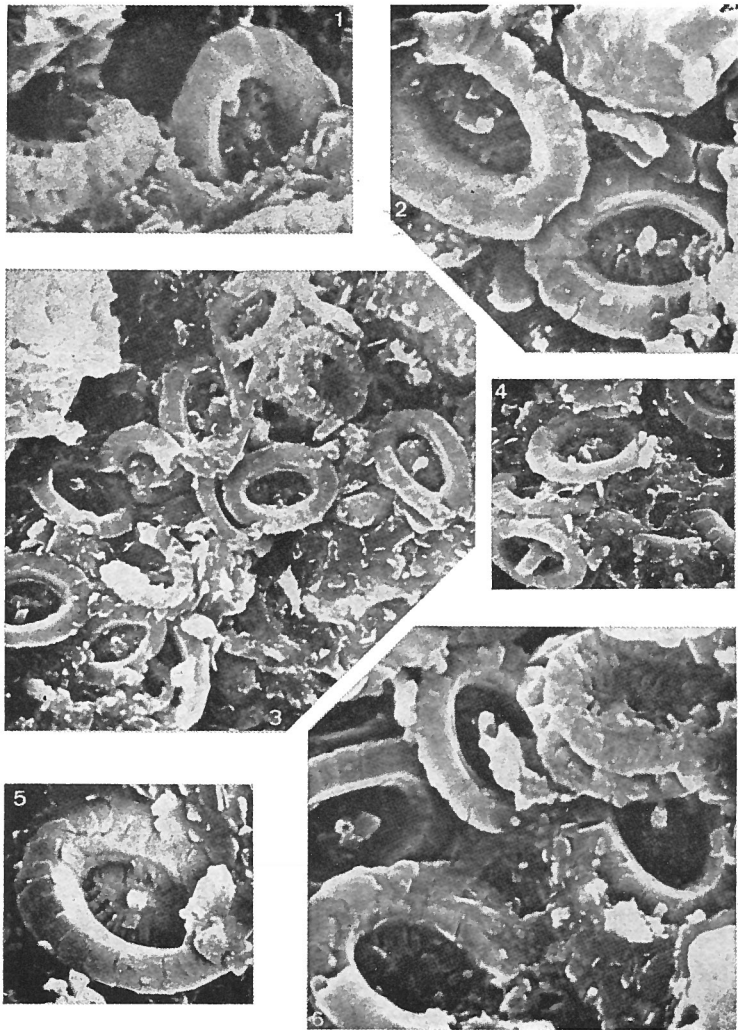


Polypodorhabdus arctus

Polypodorhabdus arctus NOËL, 1972



Figs. 1-6 — *Polypodorhabdus arctus* n. sp. Toarcien inférieur, « Schistes carton » de Lorraine. 1) Côte à côte, un exemplaire vu par sa face distale (d), un autre par sa face proximale (p). Ancerville. x 6500 env. (n° 6624). 2) Faces distales. Ancerville. x 6500 env. (n° 6042). 3) Restes d'une coccosphère avec ses coccolithes diversement orientés. Ancerville. x 3300 env. (n° 6038). 4) Restes d'une coccosphère: dans le coccolithe du coin inférieur gauche de la figure, on remarquera une hampe, petite, bien conservée, faisant saillie au centre de l'aire centrale. Ancerville. x 5000 env. (n° 6029). 5) Face distale. Fécocourt. x 6500 env. (n° 5760). 6) Holotype, restes d'une coccosphère: coccolithes en faces distale et proximale. Fécocourt. x 6500 env. (n° 6026).

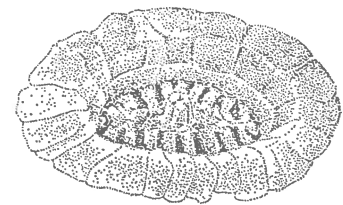


Fig. 7 — *Polypodorhabdus arctus* n. sp., face distale. x 5000 env. (D'après le cliché n° 6029, fig. 4).

Description:

Diagnosis: *Polypodorhabdus* avec une couronne marginale relativement large, profonde, et une aire centrale réduite, plane, avec des contreforts massifs; petit bouton central.

Description: Les disques distal et proximal formant la couronne marginale comportent un nombre peu élevé (22 à 26) d'éléments, assez massifs, en disposition radiaire. L'aire centrale est déprimée, caractérisée par la présence de 20 à 22 contreforts.

Remarks:

Polypodorhabdus arctus diffère de *P. escaigi* par les proportions de sa couronne marginale (plus large chez *P. arctus*) et celles de son aire centrale (plus réduite chez *P. arctus*). Les coccolithes de cette espèce paraissent ainsi plus massifs que ceux de *P. escaigi*.

Type level:

Toarcien inférieur (zone à *Serpentinus*).

Occurrence: Cette espèce est très fréquente (une des espèces dominantes) dans les « schistes carton » de Lorraine (Ancerville, Fécocourt).

Type locality:

Fécocourt (France).

Depository:

Laboratoire de Géologie, Muséum national d'Histoire Naturelle, Paris.

Holotype: n° 6026, fig. 6.

Author:

Noël D., 1972, p. 110, fig. 7; pl. 8, figs. 1-6.

Reference:

Nannofossiles calcaires de sédiments jurassiques finement laminés. Bull. Mus. Nat. Hist. Natur., 3e sér., n° 75, pp. 95-156, 9 text-figs., 15 pls.