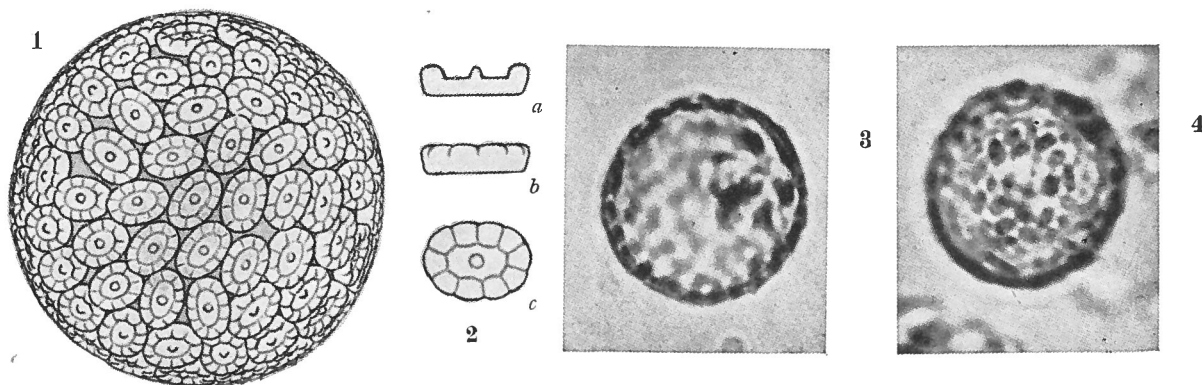


**Pontosphaera achillea** KAMPTNER, 1937



Figs. 1-4 — *Pontosphaera achillea* nov. spec. 1) Schale, x 3750. 2a-c) Coccolith, x 6000, (a) Längsschnitt, (b) Seitenansicht, (c) Draufsicht. 3) Photogramm der Schale bei mittlerer Einstellung, x 1800. 4) Dasselbe bei hoher Einstellung, x 1800.

**Description:**

Testa in maxima parte speciminum globosa, in minima parte paullum ellipsoidea, diametro 11,4–15,1  $\mu$ . Coccolithi unius formae, inter sese tangentes, ambitu circiter sicut norma elliptici, humulis catilli forma, longi 2–2,4  $\mu$ , alti 0,5–0,7  $\mu$ , medio solo umbonem parvum ferentes. Marginis erectae solique crassitudo circiter coccolithi altitudinem aequans. Catilli margo erecta in circuitu 8–11 incisuris instructa.

Die Schale ist meist kugelig, selten ein wenig ellipsoidisch; ihr Durchmesser beträgt 11,4–15,1  $\mu$ . Die Coccolithen sind von einerlei Gestalt, berühren einander, sind flach tassenförmig, von durchschnittlich normal-elliptischem Umriss, 2–2,4  $\mu$  lang, 0,5–0,7  $\mu$  hoch, in der Mitte des Bodens in der Regel mit einem kleinen Buckel. Die Dicke der Seitenwand sowie des Bodens gleicht ungefähr der Coccolithenhöhe. Der erhobene Tassenrand ist mit 8–11 Einkerbungen im Umkreis versehen.

**Type level:**

Recent.

**Type locality:**

Mediterranean Sea, Station 3 (37° 30' N, 24° 10' E, in front of Kéos).

**Depository:**

Not given.

**Author:**

Kamptner E., 1937, p. 298; pl. 14, figs. 1, 2a-c, 3, 4.

**Reference:**

Neue und bemerkenswerte Coccolithineen aus dem Mittelmeer. Arch. Protistenk., vol. 89, pp. 279-316, pls. 14-17.