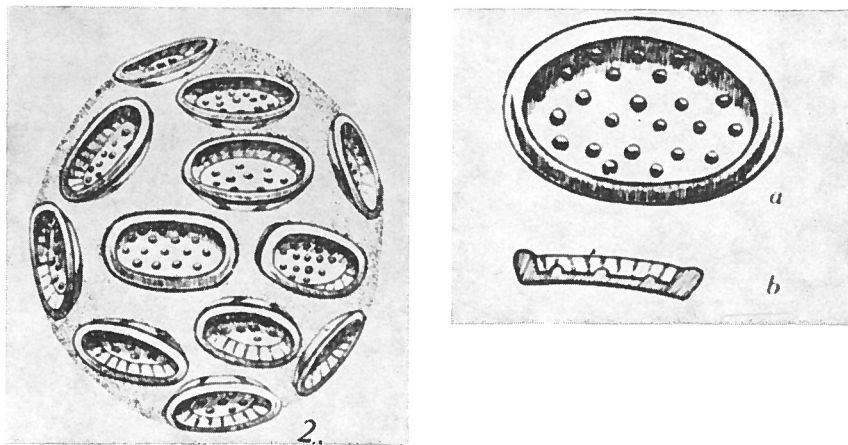


Pontosphaera caelamenisa LECAL-SCHLAUDER, 1951



Figs. 2, a, b — *Pontosphaera caelamenisa* n. sp. Coque entière.
a) discolithe vu de face; b) coupe transversale d'un discolithe.

Description:

De 18 à 20 μ sur 14 à 16 μ , les cellules de forme ovale ne présentent pas de bouche différenciée par une organisation quelconque de plaquettes calcaires: cela constitue la caractéristique essentielle du genre auquel elles appartiennent. Les discolithes constituant le squelette de la coque ne sont pas contigus; ils ont un contour elliptique, légèrement aplati dans le grand axe de l'ellipse. Ils ne sont seulement qu'au nombre de 6 à 8 selon un grand axe cellulaire. Ils sont disposés sur la coque sans ordre apparent, bien que l'on puisse constater qu'en général le grand axe des discolithes est en direction perpendiculaire à celle du grand axe de la cellule. Peu profonds, à rebord peu épais, le fond est garni d'un nombre variable de petits grains disposés au hasard, mais assez clairsemés. De plus, les parois internes de ces discolithes sont ornementées de fines stries verticales. Les plastes ont une belle coloration verdâtre. Le noyau est réfringent.

Les discolithes ont 5,5 à 6 μ selon leur grand axe, et 3,5 à 3,8 μ selon leur petit axe, avec une profondeur de 0,5 μ seulement.

Remarks:

Affinités: Nous le rapprocherons de *Pontosphaera discopora* LOHM. En effet, les différences essentielles avec ce dernier sont: l'ornementation fine des parois, les dimensions relatives des différents constituants et leurs dispositions sur la cellule. De même que chez *Pontosphaera discopora* LOHM., les flagelles n'ont pu être observés.

Précisons que la reproduction de *P. discopora* L. s'effectue également par sporulation, par émission de deux spores sphériques, de 3,5 μ de diamètre pour une coque de 14 μ .

De coloration jaune-pâle, ces spores avaient une coque constituée de très petits discolithes sans ornementation et étaient situées dans le tiers antérieur de la cellule.

Type level:

Recent.

Type locality:

Mogador, Maroc.

Répartition: Nous n'avons observé cette espèce que dans les eaux atlantiques marocaines, côtières, de Mogador. Cette espèce s'adapte aux variations brusques du milieu dans lequel elle évolue, car elle a été observée tant à marée montante qu'à marée descendante.

Les deux espèces de *Pontosphaera* marocains sont toutes deux caractérisées par la faible épaisseur de leur squelette finement ciselé. Elles proviennent du point le plus tropical dont nous ayons dénombré le peuplement (33° 10' de latitude).

Depository:

Not given.

Author:

Lecal-Schlauder J., 1951, p. 266, figs. 2, a, b.

Reference:

Recherches morphologiques et biologiques sur les Coccolithophorides nord-africains. Ann. Inst. Océan. (Monaco), vol. 26, n° 3, pp. 255-362, pls. 9-13, text-figs. 1-47.