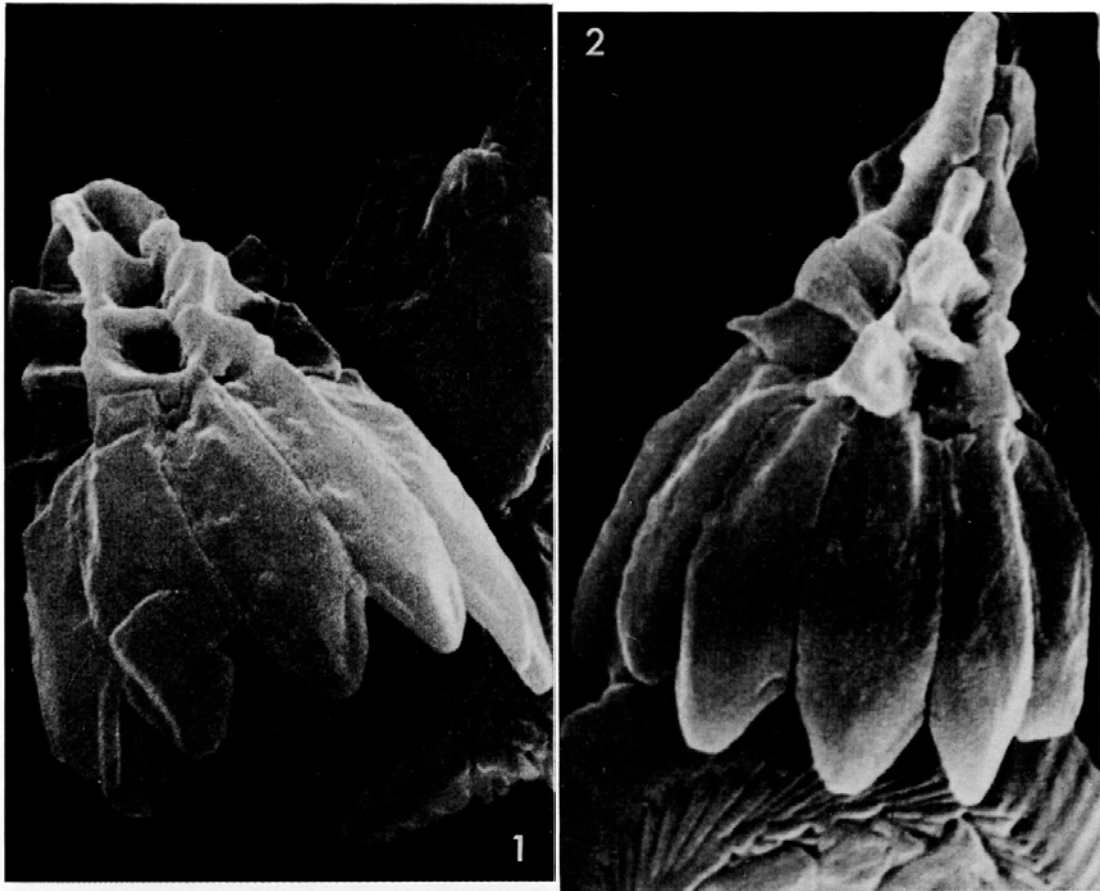
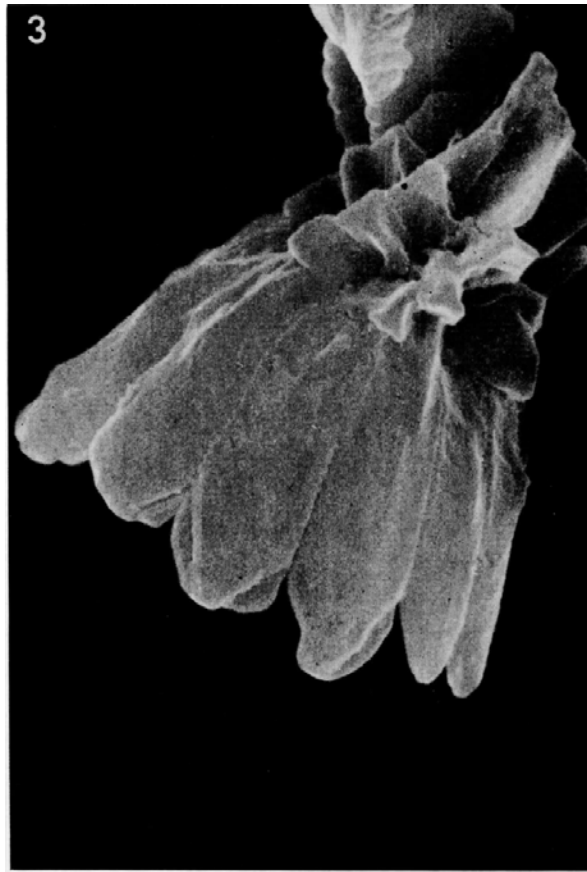
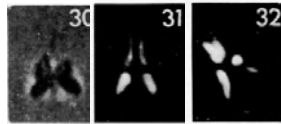


85. *Sphenolithus orphanknolli* Perch-Nielsen (1971)





Pl. 3, figs 1-3



Pl. 7, figs 30-32

**Holotypus:** Taf. 3, Fig. 2 (KPN 6045), MMH 11408.

**Stratum typicum:** Unteres Eozän, *Discoaster lodoensis* Zone.

**Locus typicus:** Orphan Knoll, Labrador See. 50° 25.57'N, 46°22.05'W, 163m unter dem Meeresboden (DSDP 111A-8-1).

**Diagnose:** Eine Art von *Sphenolithus* mit hohem proximalen Schild und lateralen Elementen, die zusammen mit den apikalen Segmenten einen kegelförmigen Dom bilden.

**Beschreibung:** Der proximale Schild besteht aus ca. 10-12 proximalen Elementen, die dünn und hoch sind. Die lateralen Elemente setzen sich als apikale Segmente im kegelförmigen Dom fort, der dem proximalen Schild aufsitzt, der selbst die Basis des auch im gesamten kegelförmigen Körpers bildet.

**Bemerkungen:** *S. orphanknolli* unterscheidet sich von allen anderen Arten der Gattung *Sphenolithus* durch den hohen proximalen Schild. Im Gegensatz zu der miozänen Form *S. belemnos* Bramlette & Wilcoxon, 1967 und der oligozänen Form *S. ciproensis*

Bramlette & Wilcoxon, 1967, die beide eine aus massiven Kalzitstücken aufgebaute proximale Säule aufweisen, hat die neue, eozäne Art deutlich dünne Elemente, die am Aufbau der proximalen Struktur, die deshalb hier Schild genannt wird, beteiligt sind.

**Vorkommen:** *S. orphanknolli* wurde bisher nur in der Probe gefunden, aus der die abgebildeten Formen stammen und ist dort selten. Er tritt zusammen mit *Sphenolithus radians* Deflandre 1952 und *Sphenolithus* sp. in der *Discoaster lodoensis* Zone des unteren Eozäns auf.

Perch-Nielsen, K., 1971. Neue Coccolithen aus dem Paleozän von Dänemark, der Bucht von Biskaya und dem Eozän der Labrador See. *Bulletin of the Geological Society of Denmark*, **21**: 51-66.