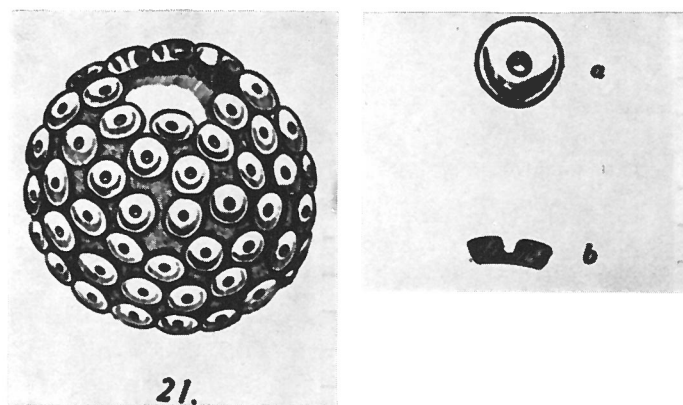


*Syracosphaera oculata* LECAL-SCHLAUDER, 1951



Figs. 21, a-b — *Syracosphaera oculata* n. sp. 21) Coque entière montrant l'ouverture buccale. a) discolithe vu de face; b) discolithe en coupe optique.

**Description:**

La cellule sphérique a un pôle buccal net; la bouche de forme subcirculaire est entourée de 6 à 8 discolithes. De forme tous identiques, les discolithes constituant le squelette sont en disque plat circulaire. Leur seul ornement est un creux central, en cylindre, atteignant presque toute l'épaisseur du coccolithe. Ce trou à 0,5  $\mu$  de diamètre. Au nombre de 12 à 14 selon un grand diamètre cellulaire, ils sont contigus entre eux, mais pas d'une façon constante et intime. En effet, on peut voir des portions de coque qui ne sont pas recouvertes par les coccolithes.

Diamètre cellulaire: 10 à 14  $\mu$ ; diamètre d'un discolithe: 1,8 à 2  $\mu$ ; épaisseur d'un discolithe: 0,8 à 0,9  $\mu$ .

**Remarks:**

Affinités: Ce *Syracosphaera oculata* n. sp. est toujours présent avec le *Syracosphaera clypeata* n. sp. que nous avons décrit plus haut. Examinés tous deux de face, ils présentent un aspect identique: en effet, une pointe et un creux, vu de face, s'ils sont de dimension identique, produisent une image semblable. Ce n'est réellement que par l'examen des plaques de profil que l'on peut en déterminer l'ornementation et la configuration exacte. Il représenterait plutôt un individu de base de l'évolution des discolithes circulaires à trous, alors que le *Syracosphaera clypeata* n. sp. représenterait, avec *S. catillifera*, un élément de base de l'évolution des discolithes circulaires à pointes. De ces deux formes de discolithes très simples comme ornementation, à contours circulaires, dériveraient les autres, à constitution plus complexe.

**Type level:**

Recent.

**Type locality:**

Côtes nord-africaines.

Répartition: Presque dans toutes les prises estivales effectuées le long des côtes nord-africaines, mais toujours en petit nombre. Couche de 50 mètres de profondeur.

Les plastes sont incolores ou sont légèrement teintés de jaune-vert. Les flagelles sont normaux.

**Depository:**

Not given.

**Author:**

Lecal-Schlauder J., 1951, p. 284, figs. 21, a-b.

**Reference:**

Recherches morphologiques et biologiques sur les Coccolithophorides nord-africains. Ann. Inst. Océan. (Monaco), vol. 26, n° 3, pp. 255-362, pls. 9-13, text-figs. 1-47.