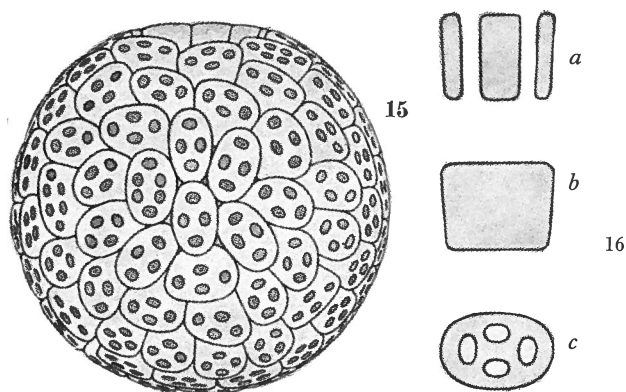


**Syracosphaera quadriperforata** KAMPTNER, 1937



Figs. 15, 16 — *Syracosphaera quadriperforata* nov. spec. 15) Schale, x 3750. 16 a-c) Coccolith, x 6000, (a) Längsschnitt, (b) Seitenansicht, (c) Draufsicht.

**Description:**

Testa sphaeroidea vel paullum ellipsoidea, diametro 12,3–14,4  $\mu$ . Os testae rotundum vel ellipticum, diametro circa 3,6–4  $\mu$ . Coccolithi omnes unius formae, inter sese tangentes, ambitu sicut norma elliptici, longi 2,3–2,6  $\mu$ , alti 1,8–1,9  $\mu$ , extrinsecus catini formam infra versus obconici exhibentes, sed supra non quamquam catinus immissi et totam altitudinem suam complentes plerique quattuor foraminibus ad perpendicularum versis instructi, quorum singula in partibus angustis, singula in partibus latis sita sunt; saepe numerus foraminum, in partibus latis sitorum auctus est, ut coccolithus usque ad sex foramina habere possit. Coccolithi ad os testae attingentes non certo ordine os versus redacti.

Die Schale ist kugelig, bisweilen schwach ellipsoidisch; ihr Durchmesser beträgt 12,3–14,4  $\mu$ . Die Schalenmündung ist kreisrund oder elliptisch; ihr Durchmesser schwankt um 3,6–4  $\mu$ . Die Coccolithen sind durchwegs von einerlei Art, normal-elliptisch, 2,3 bis 2,6  $\mu$  lang, 1,8–1,9  $\mu$  hoch; äusserlich zeigen sie die Gestalt des nach unten konisch sich verschmälernden Napfes, sind aber oben nicht nach Art eines solchen eingesenkt, sondern in der ganzen Höhe massiv, wenn auch von vier senkrechten Poren durchbohrt, von denen je eine an jeder Schmalseite und je eine an jeder Breitseite der Ellipse angeordnet ist. Häufig ist die Zahl der den Breitseiten anliegenden Poren verdoppelt, so dass ein Coccolith bis zu sechs Poren besitzen kann. Die an die Schalenmündung grenzenden Coccolithen zeigen keinerlei ausgezeichnete Orientierung.

**Type level:**

Recent.

**Type locality:**

Mediterranean Sea, Stations 2, 3, 12 (2: 38° 10' N, 22° 30' E, in the middle of the Gulf of Le-

panto; 3: 37° 30' N, 24° 10' E, in front of Kéós; 12: 38° 31' N, 25° 44' E, between the Psará and Chios Islands).

**Depository:**

Not given.

**Author:**

Kamptner E., 1937, p. 302; pl. 15, figs. 15, 16a-c.

**Reference:**

Neue und bemerkenswerte Coccolithineen aus dem Mittelmeer. Arch. Protistenk., vol. 89, pp. 279-316, pls. 14-17.